



s-line[®] Rollbeschlag
S380 / S390
aus **Edelstahl**

S-line® Rollbeschlag S380 / S390

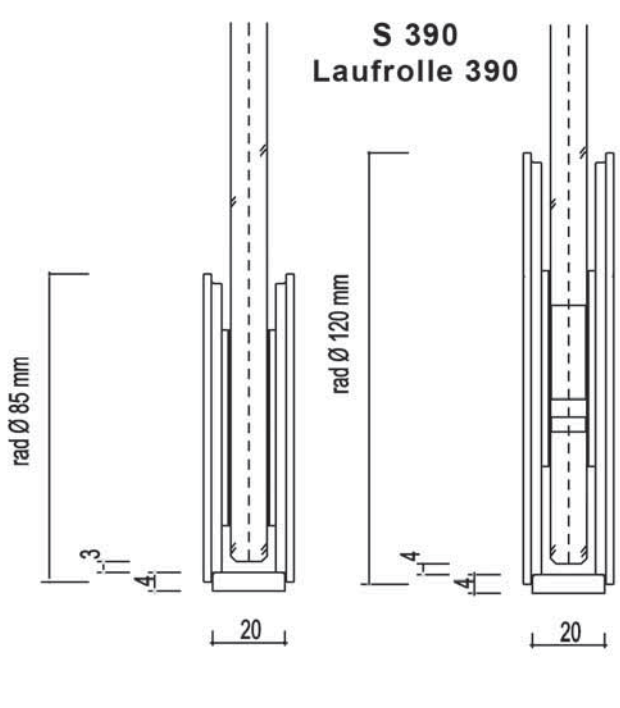
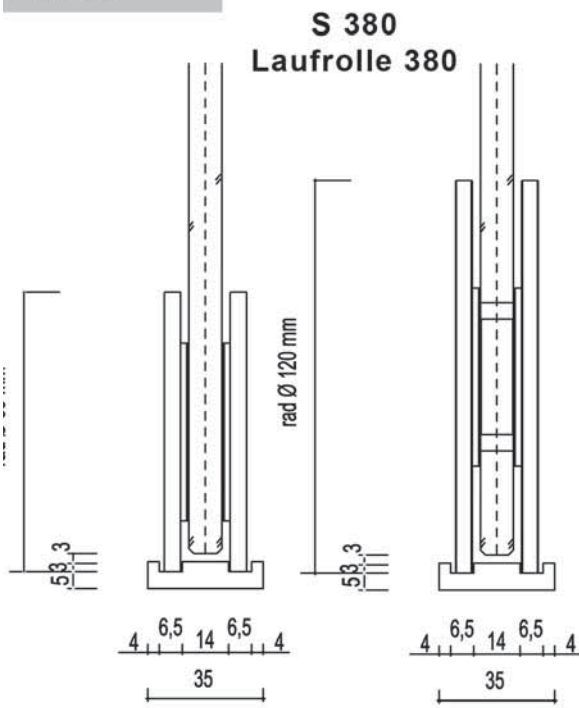
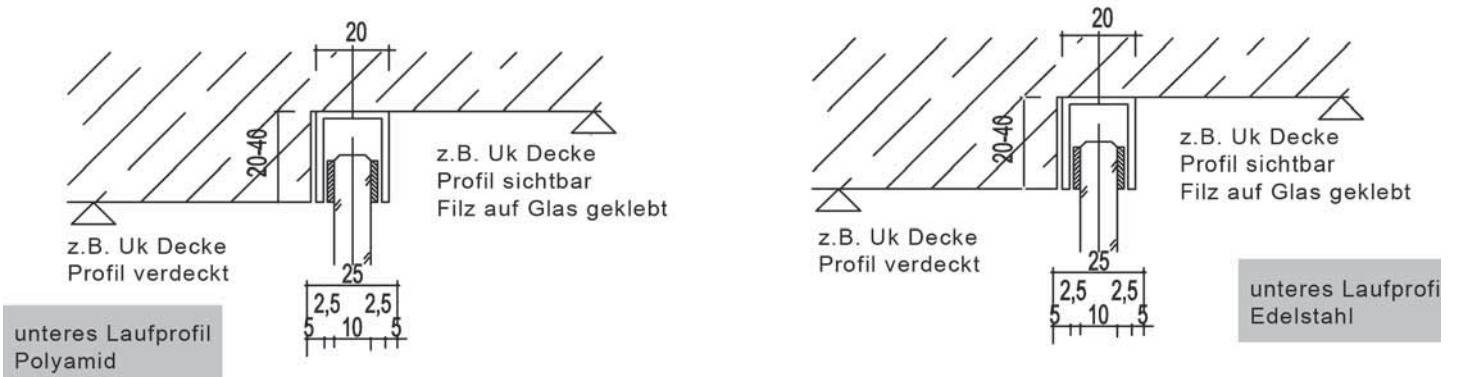
...der das Schiebetürenprinzip vom Kopf auf die Füße stellt.

Aus Edelstahl für Türblätter aus Glas. Zwei elegante, schmale Edelstahlräder führen die Schiebetür in Bodenschienen. Das Türblatt wird in einer schmalen Deckenführung nur gehalten. Daher keine Belastung für Decke oder Wand. Design pur für die aktuelle Glasarchitektur. Für den Wohnbereich, für das Objektgeschäft, Ladenbau, Displaywände, für Bürogebäude und Ausstellungsräume. In Nassbereichen wie Bad und Dusche mit Edelstahlführungsleiste als S390 einsetzbar. Außergewöhnlich im Design - ungewöhnlich in der Technik. Material hochwertiger Edelstahl 1.4305, Oberfläche präzisionsbearbeitet und fein matt gebürstet.

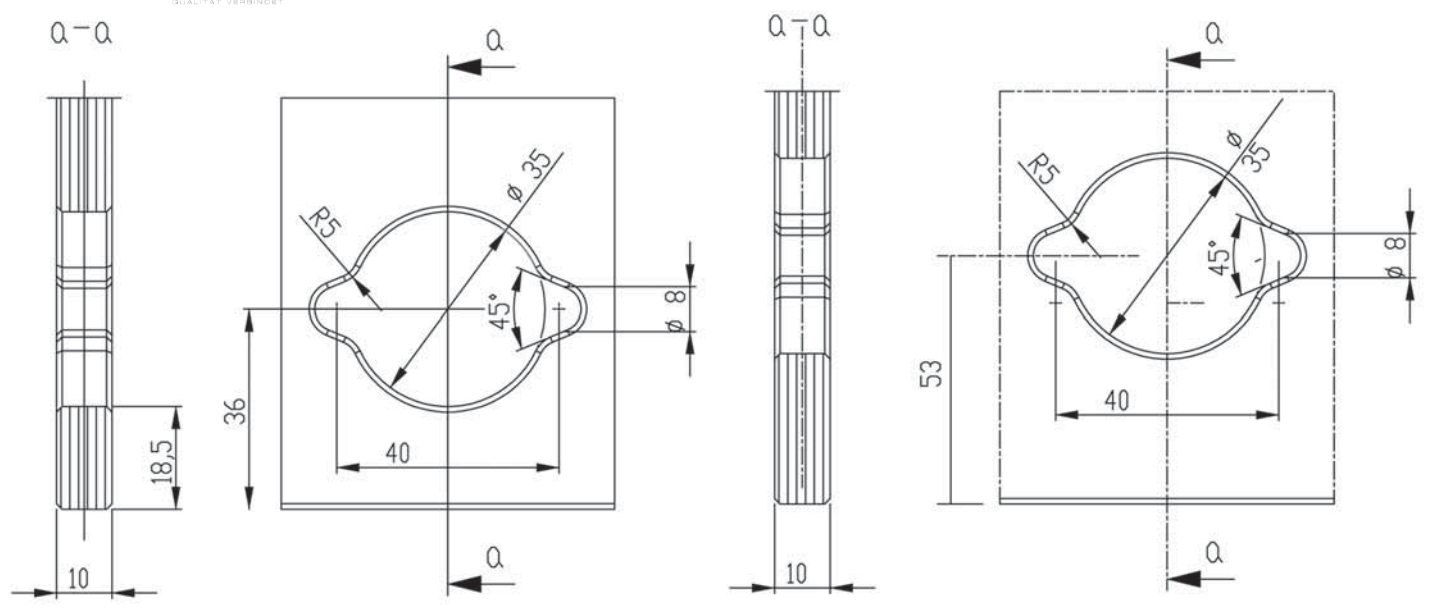
Rollbeschlag für Schiebetüren aus Glas 8mm/10mm oder 12mm. Die schmalen Edelstahlscheiben laufen kugelgelagert links und rechts des Türblattes. So wird das gesamte Türgewicht in den Boden eingetragen und belastet weder Wand noch Decke. Die Tragfähigkeit für ein Räderpaar beträgt 280 kg. Selbst große, schwere Glastüren können leichtgängig bewegt werden. Die zweireihigen Schrägkugellager sorgen für ein ruhiges Dahingleiten. Die Räder des S380/S390 Rollbeschlages sind in den Aussendurchmessern 85 mm und 120 mm erhältlich. Grundlage für die Wahl des Durchmessers sind bei gleicher Technik in der Regel Designüberlegungen des Anwenders. Ein Standardset besteht aus zwei Laufrädern komplett mit Sicherungsscheiben und Kugellagern. Die Bodenführung aus Polyamid grau ist 2500 mm lang ebenso die Deckenführung als U-Schiene aus Aluminium. Zwei Türstopper mit Gummipuffer werden in der U-Schiene montiert. Der S390 enthält anstelle der Polyamid-Bodenführung eine Edelstahlleiste 20 x 4 x 2500 mm mit geschliffener Oberfläche. In die Laufradscheiben des S390 ist eine schmale Auskerbung eingedreht. Das Rad läuft direkt auf dieser Einkerbung und berührt den Boden nicht. Die Glasdicken 8/10/12 mm werden durch unterschiedlich dicke Beilagescheiben aus Kunststoff berücksichtigt.



Alu-U-Profil 20/40/2 oder 20/20/2 mm natur, eloxiert EV1 oder weiß beschichtet, zum Ausheben sind zwar nur 5 mm Höhe notwendig, die Scheibe sollte aber soliden Einstand in das Profil bekommen, welches solide befestigt sein muss.



Lochbohrung



Laufrolle S380/S390
Ø 85 mm

Laufrolle S380/S390
Ø 120 mm

Montageanleitung

Überzeugen Sie sich davon, daß sämtliche Teile für die Montage geliefert und vorhanden sind. Prüfen Sie vor allem ob das lichte Höhenmaß eingehalten ist. Bodenschiene und Deckenschiene müssen parallel zueinander liegen!

Das Edelstahlrad wird für 10 mm Glas komplett vormontiert geliefert. Bei 12 mm Glas müssen Sie die montierten PVC-Einlagen durch die zusätzlich mitgelieferten 0,5 mm dicken PVC-Ringe ersetzen.

Nehmen Sie mit der zentralen Zylinder-Inbusschraube die Radscheiben auseinander. Der innere Felgen ist mit 3 Senkkopfschrauben zusammengehalten, die ebenfalls entfernt werden. Lassen Sie die Kugellager nicht herausfallen.

Die Räder werden am besten montiert, wenn Sie das Türblatt auf einem Bock hochkant liegen haben, so daß Sie an beide Öffnungen beidseitig gut dran kommen.

In die Glasbohrung wird der PVC-Streifen eingelegt. Die PVC-Ringe werden auf die Felgen aufgelegt. Eine Felgenhälfte wird in die Bohrung gesteckt. Der PVC-Streifen muß bündig in der Öffnung liegen und die Stahlschulter zur Glaskante hin voll abdecken. Die Felgengegenhälfte wird aufgesetzt, die Senkkopfschrauben verbinden die beiden Felgenhälften und klemmen gegen die Platte.

Es ist besonders darauf zu achten, daß die Teile beim Zusammenstecken nicht verkanten! Durch die hohe Passgenauigkeit ist ein „Zusammenziehen“ mit den Schrauben nicht möglich! Die Felgen können mit dem Spiel in der Öffnung noch leicht justiert werden. Im Normalfall sitzen die Felgen mit dem PVC-Streifen satt gegen die Oberkante der Öffnung. Auf der festgeschraubten Felge werden die beiden Radhälften eingesetzt. Die Passbolzen sauber ineinander stecken. Mit dem Festziehen der zentrischen Schraube ist das Rad verdrehsicher, fertig montiert.

Bevor Sie die Türe in die Laufnuten stellen vergewissern Sie sich, daß die Räder sauber rund laufen und gleichmäßig mindestens 8 mm über die Plattenkante überstehen.

Wir empfehlen die Schrauben der Felge auf die auch später noch gut zugängliche Seite zu nehmen, die zentrale Schraube in der Radscheibe nicht auf der „Schokoladenseite“ und bei allen Rädern immer auf derselben Seite!

Die Bodenschiene muß sauber fluchtend und absolut eben eingebaut werden.

Die Deckenführungsprofile werden in der Regel nach der zuerst montierten Bodenauflagschiene ausgerichtet und verschraubt. In jedem Falle sind obere und untere Führung exakt parallel zueinander zu montieren! Das Türblatt darf nicht kanten, oben nicht streifen und vor allem nicht aus der oberen Führung herauskippen! bei der Maßermittlung für die Blatthöhe sind unten 3 mm Luft zur Bodenschiene und oben mind. 10-15 mm Einstand im U-Profil zu berücksichtigen. Auf dem Türblatt werden beidseitig je 2 kurze Filzstreifen aufgeklebt, damit das Türblatt im Alu-Profil ruhig läuft. Bei sehr breiten Türblättern evtl. 3 Stück je Seite. Türblatt beim Einsetzen zuerst schräg nach oben in das U-Profil einführen und dann senkrecht nach unten in die Nuten einstellen. Die Laufnuten müssen immer sauber gehalten werden!

Falls keine anderen Stopper vorgesehen sind, müssen bei Glastürblättern auf jeden Fall Silikonlinsen auf die Glaskanten geklebt werden um ein Anschlagen der Kanten zu verhindern.

Vermeiden Sie Bohrstaub, verwenden Sie Absauggeräte. Edelstahloberflächen sind empfindlich. Gehen Sie mit sorgfalt vor. Reinigen Sie die Oberflächen im Anschluß an die Montagearbeiten mit z.B. Edelstahlpflegespray.

Set 1

S380 - Rad-Ø 85 mm

bestehend aus:

- 2 St. Laufrollen komplett
Ø 85 mm
- 1 St. Bodenschiene **polyamid**
grau 2500 mm
- 1 St. Deckenführung Alu-U-Profil
2500 mm
- 2 St. Endanschlag für Alu-U-Profil
- 2 St. Gummiklotz für Endanschlag

Set 2

S380 - Rad-Ø 120 mm

bestehend aus:

- 2 St. Laufrollen komplett
Ø 120 mm
- 1 St. Bodenschiene **polyamid**
grau 2500 mm
- 1 St. Deckenführung Alu-U-Profil
2500 mm
- 2 St. Endanschlag für Alu-U-Profil
- 2 St. Gummiklotz für Endanschlag

Set 3

S390 - Rad-Ø 85 mm

bestehend aus:

- 2 St. Laufrollen komplett
Ø 85 mm
- 1 St. Bodenleiste **Edelstahl**
20 x 4 mm 2500 mm
- 1 St. Deckenführung Alu-U-Profil
2500 mm
- 2 St. Endanschlag für Alu-U-Profil
- 2 St. Gummiklotz für Endanschlag

Set 4

S390 - Rad-Ø 120 mm

bestehend aus:

- 2 St. Laufrollen komplett
Ø 120 mm
- 1 St. Bodenleiste **Edelstahl**
20 x 4 mm 2500 mm
- 1 St. Deckenführung Alu-U-Profil
2500 mm
- 2 St. Endanschlag für Alu-U-Profil
- 2 St. Gummiklotz für Endanschlag



Artikel	Art.-Nr.	€/ Set
Set 1 S380 - Rad-Ø 85 mm	S380.85	628,-
Set 2 S380 - Rad-Ø 120 mm	S380.120	744,-
Set 3 S390 - Rad-Ø 85 mm	S390.85	744,-
Set 4 S390 - Rad-Ø 120 mm	S390.120	860,-

72622 Nürtingen
In der Au 3

☎ 07022 / 7 38 93 - 0
☎ 07022 / 7 38 93 - 86
nt@seefelder-gmbh.de

75177 Pforzheim
Am Hauptgüterbahnhof 9

☎ 07231 / 588 - 0
☎ 07231 / 588 - 42
pf@seefelder-gmbh.de

84030 Landshut
Maybachstraße 4

☎ 0871 / 9 73 89 - 0
☎ 0871 / 9 73 89 - 79
la@seefelder-gmbh.de

89231 Neu-Ulm
Finninger Straße 46

☎ 0731 / 20 58 66 - 0
☎ 0731 / 20 58 66 - 50
nu@seefelder-gmbh.de

94315 Straubing
Gustav-Hertz-Straße 37

☎ 09421 / 33 04 - 0
☎ 09421 / 33 04 - 24
sr@seefelder-gmbh.de

Geschäftszeiten : Mo - Fr. 7.30 - 17.00

www.seefelder-gmbh.de